



# Anleitung

## Gestion Pin MAC OSX

**Document reference:**

UG-0238

**Date issued:**

09/02/2018

**Version: 1.0**

LuxTrust S.A  
IVY Building | 13-15, Parc d'activités | L-8308 Capellen  
Luxembourg | VAT LU 20976985 | RCS B112233  
Business Number N°00135240/0  
Phone: +352 26 68 15 – 1  
Fax: +352 26 68 15 – 789

## **Verzichtserklärung**

Dieses Dokument kann nicht im Ganzen oder in Teilen wiederhergestellt werden ohne die vorherige ausdrückliche schriftliche Zustimmung von LuxTrust SA. Urheberrechte können für Teile dieser Dokumentation existieren.. LuxTrust SA übernimmt keine Haftung für irgendwelche direkten, indirekten, besonderen, Neben-oder Folgeschäden materielle oder sonstige Schäden in irgendeiner Weise im Zusammenhang mit oder aus der Ausübung aller Ratschläge in diesem Dokument. Dieses Dokument wird "als keine" Vorschrift im Hinblick auf die Eignung für einen bestimmten Zweck oder Anwendbarkeit gemacht. Durch die Verwendung dieses Dokuments erklären Sie sich, es auf eigenes Risiko zu verwenden und es versteht sich dass dieses Dokument nicht ohne Einschränkungen zur Verfügung gestellt wird.

## TABLE OF CONTENTS

Anleitung .....	1
Gestion Pin MAC OSX .....	1
1. Elemente welche Sie im Vorfeld schon erledigt haben sollten	4
2. PIN Ändern .....	4
3. Pin Code entsperren .....	6

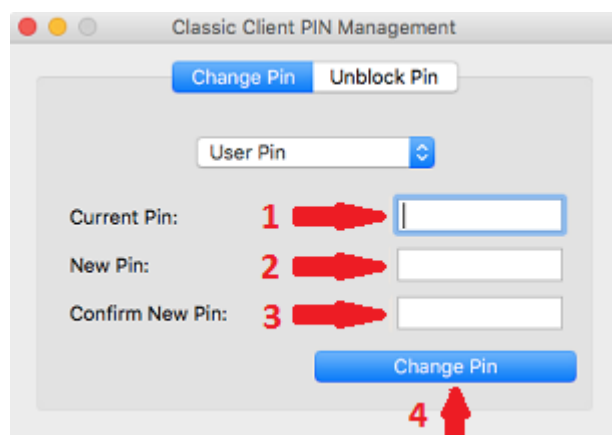
# 1. Elemente welche Sie im Vorfeld schon erledigt haben sollten

- Sie haben schon erfolgreich einen Signing Stick oder Smartcard auf unserer Internetseite bestellt (<https://orders.luxtrust.lu>).
- Sie haben Ihr Produkt schon per Post erhalten.
- Nutzer einer Smartcard, Sie haben schon das Lesegerät, welches Sie sich bereits gekauft haben in den PC gesteckt. (<https://readers.luxtrust.lu>).
- Sie haben den LuxTrust Brief mit den Initial Codes beihand : Initial Pin, Puk code und Challenge.
- Sie haben die Middleware installiert. (<https://drivers.luxtrust.lu>).

## 2. PIN Ändern

**Kunden die den PIN entsperren möchten, schreiten Sie weiter zum Bild 3, Pin Code entsperren.**

Verbinden Sie Ihr Produkt (Signing Stick oder Smartcard) mit PC über Ihren USB Port oder Lesegerät.  
Öffnen Sie die Middleware « Classic Client PIN Management » vom Verzeichnis « Gemalto » im inneren des Menus « Applications » (Anwendungen) aus.  
Folgendes Bild erscheint auf Ihrem Bildschirm.



**Bild 1**

Finden Sie nicht die Middleware « Classic Client PIN Management » im angegebenen Ort, so benutzen Sie bitte das « Spotlight » indem Sie auf « Vergrößerungsglas » oben rechts auf Ihrem Bildschirm klicken und geben Sie dort « classic » ein. In der folgenden Liste finden Sie dann die Middleware « Classic Client PIN Management ». Klicken darauf um die Anwendung zu öffnen.

1. Geben Sie Ihren aktuellen Pin im Feld « **Current Pin** » ein (siehe erster roter Pfeil im Bild 1).
2. Geben Sie jetzt einen neuen PIN im Feld « **New Pin** » ein (siehe zweiter roter Pfeil im Bild 1). Der neue PIN muss folgende Bedingungen erfüllen:
  - a) muss mindestens 6 numerische Zeichen haben ;
  - b) darf maximal 8 numerische Zeichen haben ;
  - c) darf nur Ziffern enthalten;
  - d) darf nicht der alte Code PIN sein ;
  - e) darf nicht in der Liste der schwachen PINs sein.
3. Bestätigen Sie den neuen PIN im Feld « **Confirm New Pin** » (siehe dritter roter Pfeil im Bild 1).
4. Bestätigen Sie das Ändern des PINs indem Sie auf « **Change Pin** » (siehe vierter roter Pfeil im Bild 1)

Die Liste der schwachen PINs beinhaltet PINs leicht zu erraten sind (z.B.: 000000, 111111,...). Diese PINs werden automatisch vom Gemalto abgelehnt.

**Einige Ratschläge welche PINs Sie nicht nehmen sollten:**

- Je mehr Zeichen Ihr PIN enthält, desto sicher ist er;
- Vermeiden Sie Kombinationen die einfach zu erraten sind, wie zum Beispiel , Geburtsdatum, Telefonnummer usw.
- Vermeiden Sie logische avoid using logical Abläufe wie: 123456, 12131415, 102030 usw.
- Vermeiden Sie Pins wo sich die Ziffern wiederholen wie: 222888, 55555555 etc.
- Vermeiden Sie sich wiederholende Zahlenmuster wie: 01010101, 45674567, 8091908, etc.
- Vermeiden Sie gut bekannte Zahlenmuster wie: 112112, 925925, etc.

**Sicherheitshinweise:**

- Schreiben Sie niemals den the PIN auf den Signing Stick oder Smartcard. Jeder der den Signing Stick oder Smartcard findet kann indem Fall das Produkt gleich benutzen.
- Notieren Sie niemals den Pin neben dem Signing Stick oder Smartcard. Jeder der den Signing Stick oder Smartcard mit der Notiz findet kann indem Fall das Produkt gleich benutzen.
- Schreiben Sie den PIN nie auf, den jede Person die beides findet kann den Signing Stick oder Smartcard indem Fall das Produkt gleich benutzen.
- Geben Sie den PIN nie an eine andere Person weiter. Es ist ein persönlicher PIN.

**Vergessen Sie Ihren neuen PIN nicht!!!**

Dieser neue Pin den Sie selbst ausgesucht haben benutzen Sie dann bei Ihren Anwendungen um sich einzuloggen. (web banking, ccp connect, s-net, Bil net, guichet.lu, ...) oder um E-mails oder Word Dokumente zu unterschreiben.

Die Meldung im Bild 2 zeigt Ihnen, dass der PIN korrekt geändert wurde. Klicken Sie auf „OK“ um das Fenster zu schliessen (siehe roter Pfeil im Bild 2).

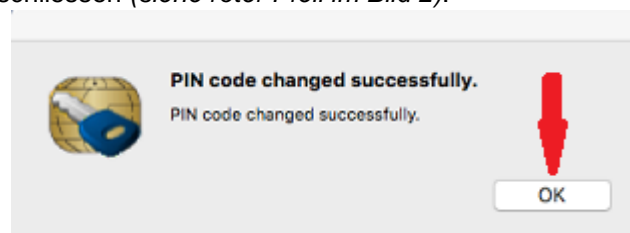


Bild 2

### 3. Pin Code entsperren

Verbinden Sie Ihr Produkt (Signing Stick oder Smartcard) mit PC über Ihren USB Port oder Lesegerät.

Öffnen Sie die Middleware « Classic Client PIN Management » vom Verzeichnis « Gemalto » im inneren des Menus « Applications » (Anwendungen) aus.

Folgendes Bild erscheint auf Ihrem Bildschirm.

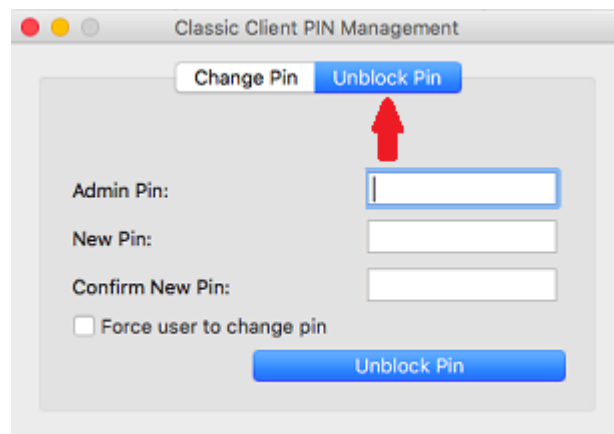


Bild 3

Klicken Sie im Bild 3 auf „Unblock Pin“.

**Bild 4**

1. Geben Sie den Admin Pin/Puk Code vom LuxTrust Codes Brief im Feld « **Admin Pin** » ein (siehe erster roter Pfeil im Bild 4).
2. Geben Sie jetzt einen neuen PIN im Feld « **New Pin** » ein (siehe zweiter roter Pfeil im Bild 4). Der neue PIN muss folgende Bedingungen erfüllen:
  - f) muss mindestens 6 numerische Zeichen haben ;
  - g) darf maximal 8 numerische Zeichen haben ;
  - h) darf nur Ziffern enthalten;
  - i) darf nicht der alte Code PIN sein ;
  - j) darf nicht in der Liste der schwachen PINs sein.
3. Bestätigen Sie den neuen PIN im Feld « **Confirm New Pin** » (siehe dritter roter Pfeil im Bild 4).
4. Bestätigen Sie des Ändern des PINs indem Sie auf « **Unblock Pin** » (siehe vierter roter Pfeil im Bild 4)

Die liste der schwachen PINs beinhalten PINs leicht zu erraten sind (z.B.: 000000, 111111,...). Diese PINs werden automatisch vom Gemalto abgelehnt.

**Einige Ratschläge welche PINs Sie nicht nehmen sollten:**

- Je mehr Zeichen Ihr PIN enthält, desto sicher ist er;
- Vermeiden Sie Kombinationen die einfach zu erraten sind, wie zum Beispiel , Geburtsdatum, Telefonnummer usw.
- Vermeiden Sie logische avoid using logical Abläufe wie: 123456, 12131415, 102030 usw.
- Vermeiden Sie Pins wo sich die Ziffern wiederholen wie: 222888, 55555555 etc.
- Vermeiden Sie sich wiederholende Zahlenmuster wie: 01010101, 45674567, 8091908, etc.
- Vermeiden Sie gut bekannte Zahlenmuster wie: 112112, 925925, etc.

**Sicherheitshinweise:**

- Schreiben Sie niemals den the PIN auf den Signing Stick oder Smartcard. Jeder der den Signing Stick oder Smartcard findet kann indem Fall das Produkt gleich benutzen.
- Notieren Sie niemals den Pin neben dem Signing Stick oder Smartcard. Jeder der den Signing Stick oder Smartcard mit der Notiz findet kann indem Fall das Produkt gleich benutzen.
- Schreiben Sie den PIN nie auf, den jede Person die beides findet kann den Signing Stick oder Smartcard indem Fall das Produkt gleich benutzen.
- Geben Sie den PIN nie an eine andere Person weiter. Es ist ein persönlicher PIN.

## Vergessen Sie Ihren neuen PIN nicht!!!

Dieser neue Pin den Sie selbst ausgesucht haben benutzen Sie dann bei Ihren Anwendungen um sich einzuloggen. (web banking, ccp connect, s-net, Bil net, guichet.lu, ...) oder um E-mails oder Word Dokumente zu unterschreiben.

Die Meldung im Bild 5 zeigt Ihnen, dass der PIN korrekt geändert wurde. Klicken Sie auf „OK“ um das Fenster zu schliessen (*siehe roter Pfeil im Bild 5*).

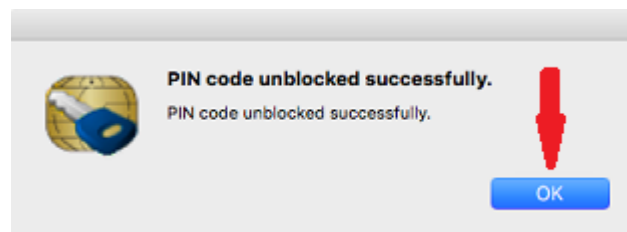


Bild 5

4.