



Installatiehandleiding voor de LuxTrust middleware onder Ubuntu 14.04 LTS 32bit en 64bit

v0.3

28/11/2016

Nederlands

Disclaimer

Dit document mag niet geheel of gedeeltelijk worden gereproduceerd zonder de uitdrukkelijke voorafgaande en schriftelijke toestemming van LuxTrust S.A. Op delen van dit document kunnen auteursrechten van derden van toepassing zijn. LuxTrust S.A. kan niet aansprakelijk worden gesteld voor rechtstreekse, onrechtstreekse, bijzondere, incidentele of gevolgschade aan hardware of andere schade die verband lijkt te houden met of resulteert uit de uitvoering van adviezen die in dit document worden gegeven. Dit document wordt zonder enige vorm van garantie verstrekt en er zijn geen bepalingen opgenomen inzake de geschiktheid voor een bepaald doel of een bepaalde toepassing. Door gebruik te maken van dit document gaat de gebruiker akkoord dat hij dit op eigen risico gebruikt en begrijpt hij dat dit document zonder dergelijke beperkingen niet tot stand had kunnen komen.

I.1 Voorwaarden

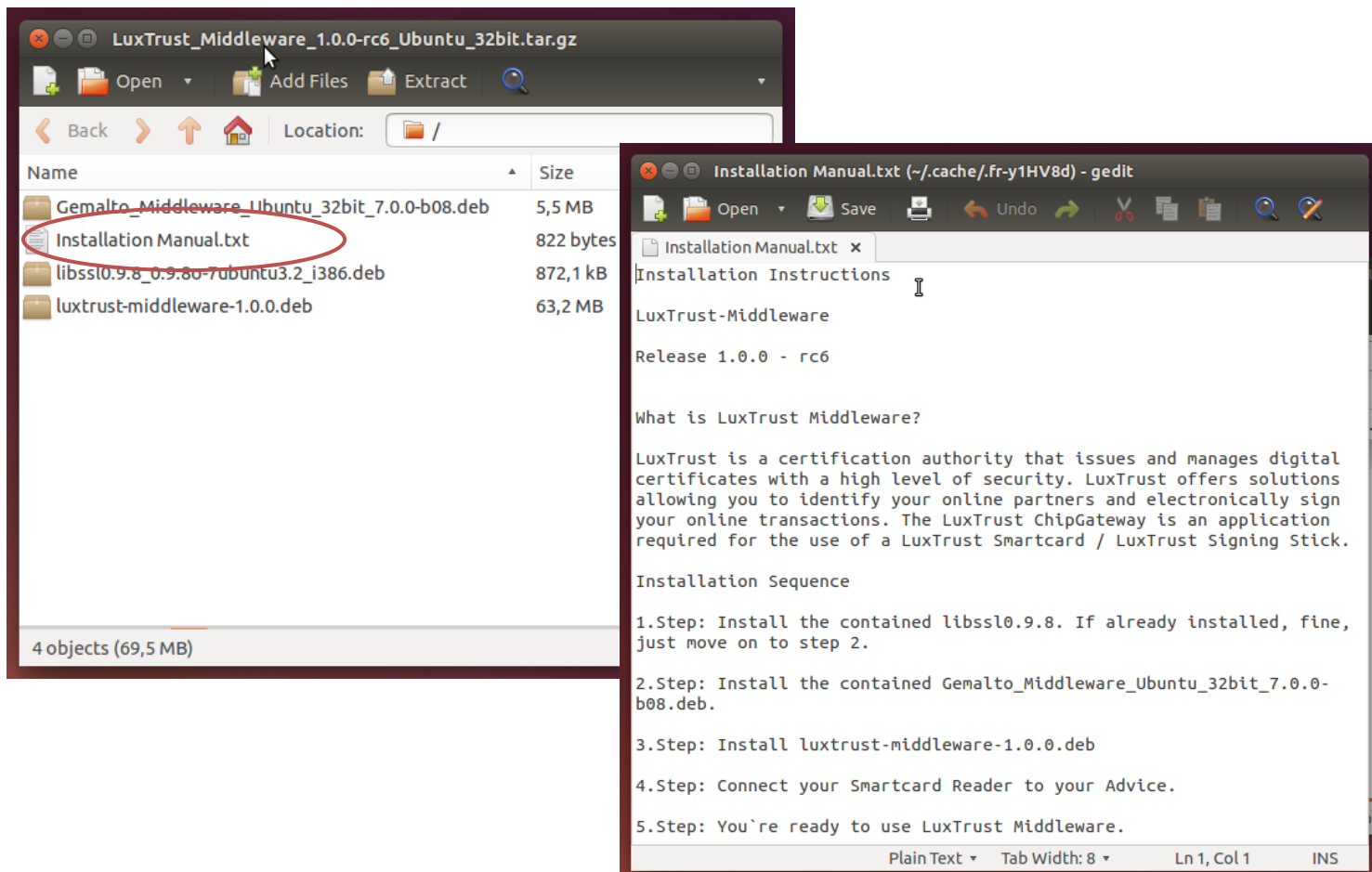
Om de LuxTrust middleware te gebruiken, hebt u de volgende systeemvoorwaarden nodig:

- Ubuntu 14.04 LTS 32bit of 64bit

https://www.luxtrust.lu/en/product_page/61/#confs

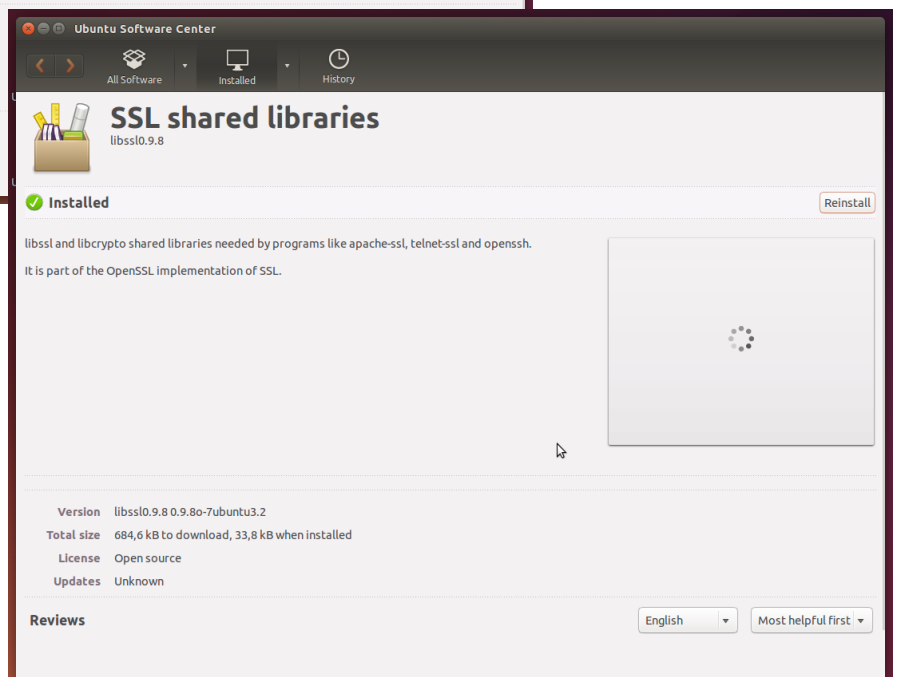
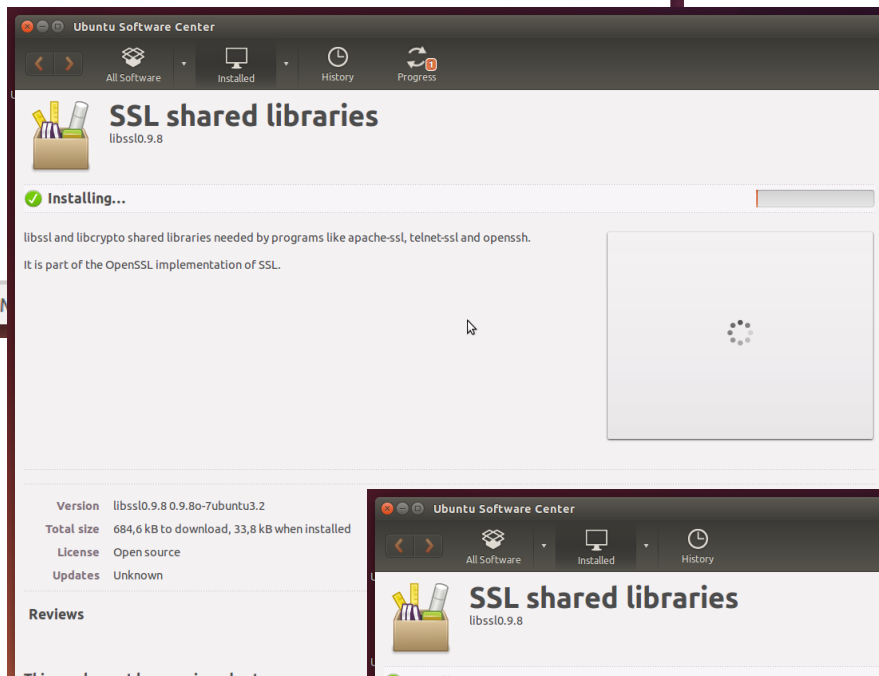
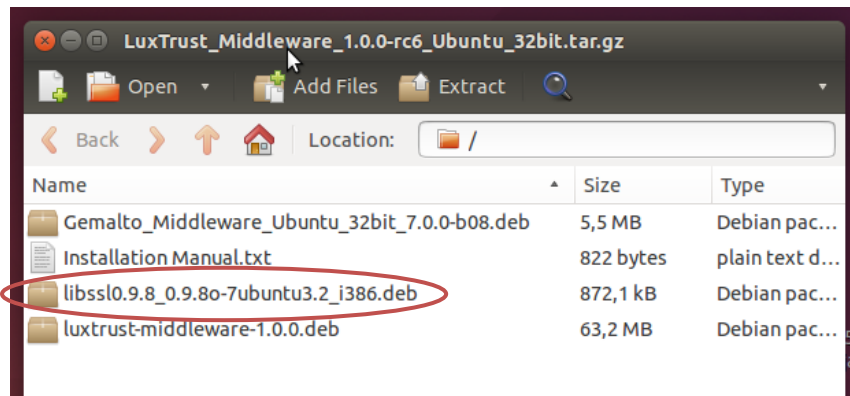
I.2 Downloaden van de LuxTrust middleware

- Download de LuxTrust middleware van **drivers.luxtrust.lu**.
- Installeer het pakket naargelang de versie van uw besturingssysteem. De LuxTrust middleware is beschikbaar in 2 pakketten: **x86** en **x64**:
 - Pak het pakket uit of laat het zoals het is.
 - Lees voor meer informatie over de installatie het bestand "Installation manual.txt".



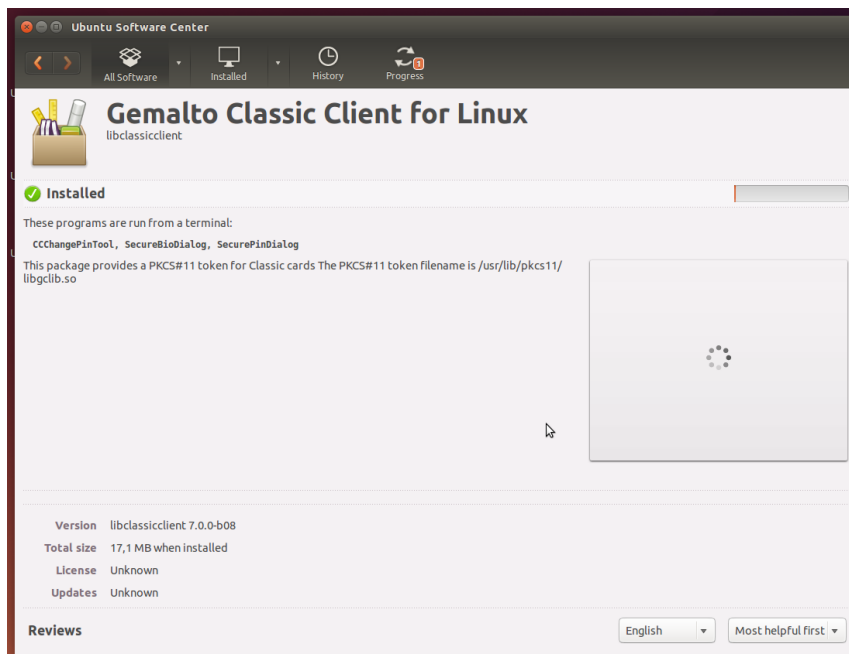
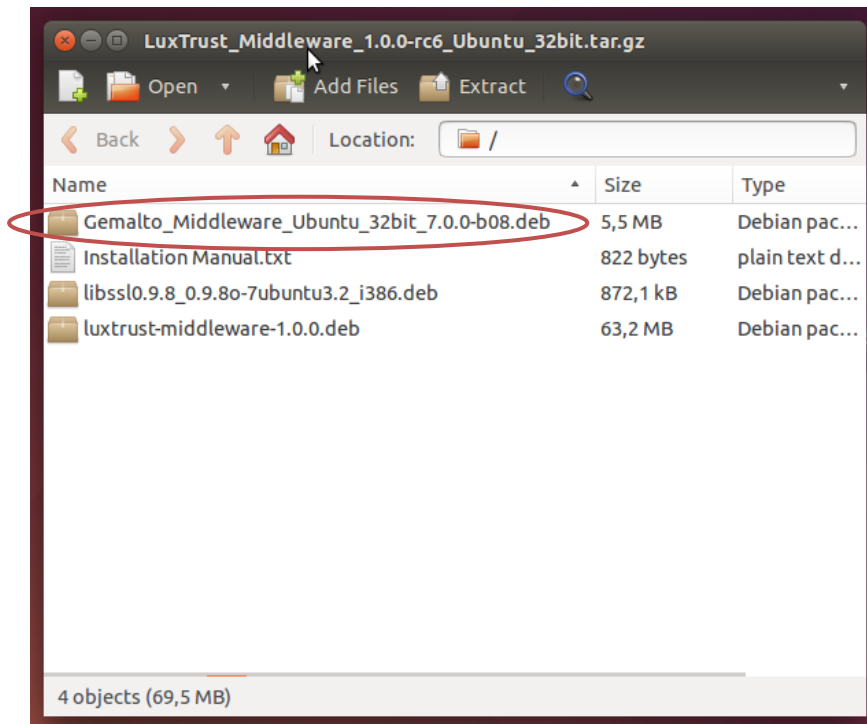
I.3 Installatie van het ingesloten bestand libssl0.9.8

- Dubbelklik op het bestand libssl0.9.8.xxxx.deb.
- Klik op "Installeren".



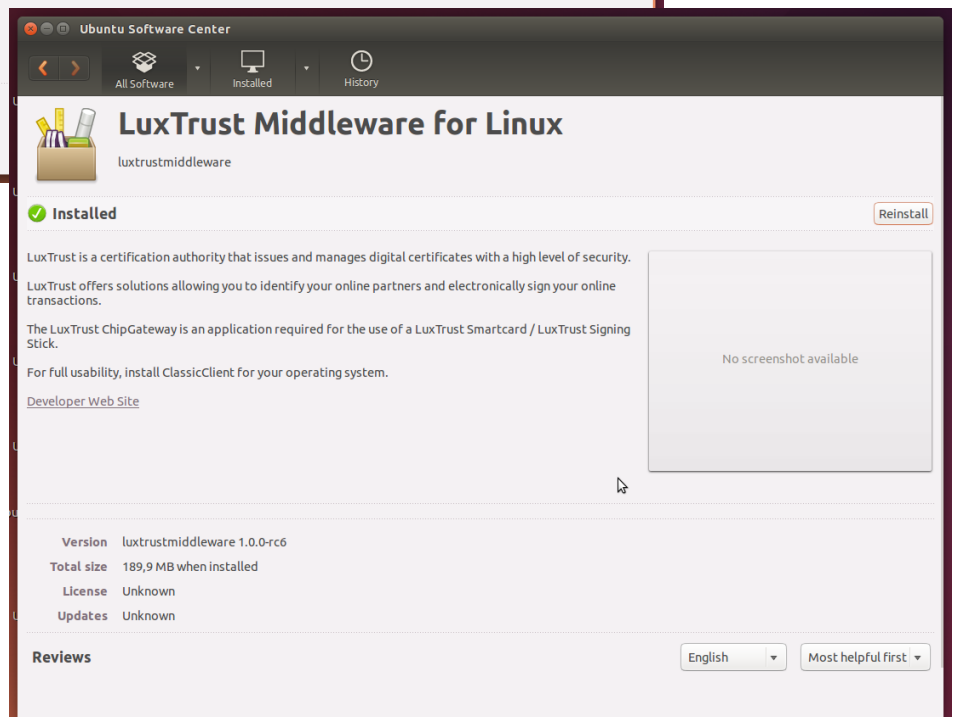
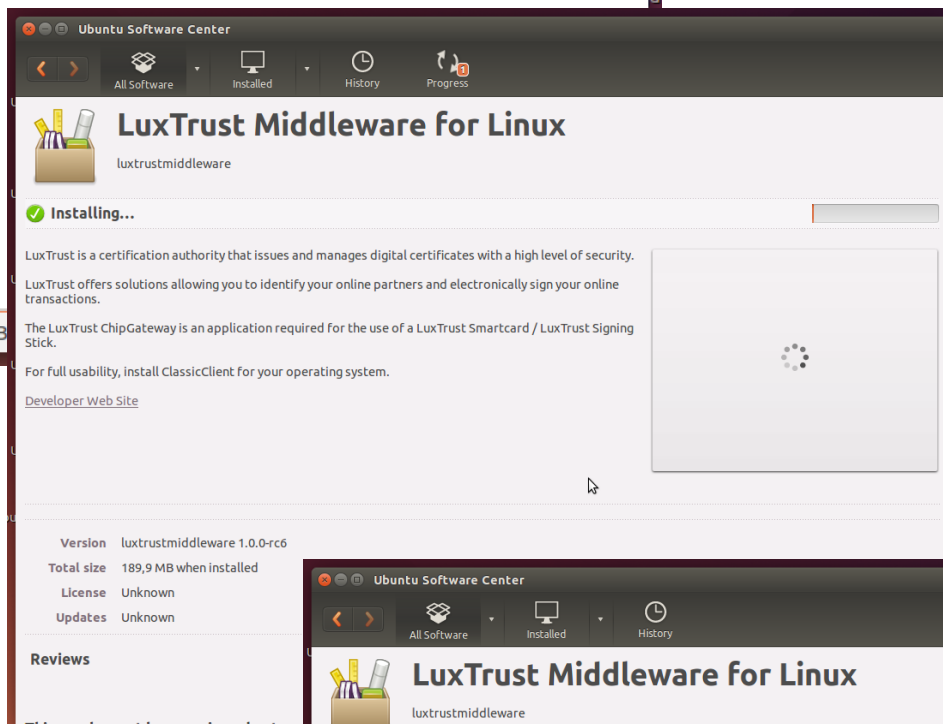
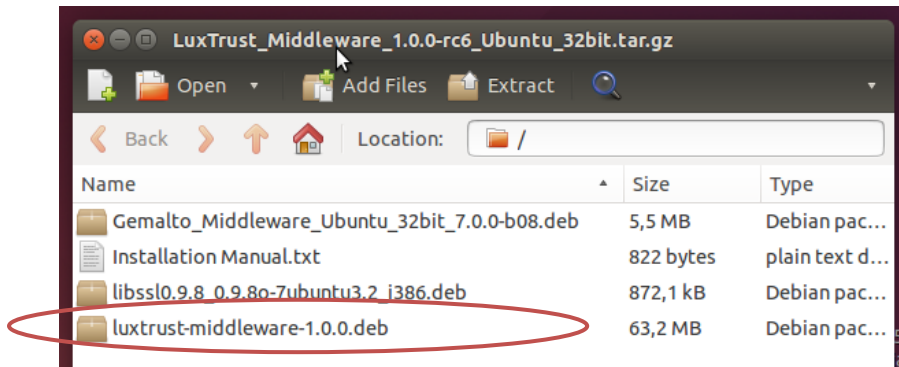
I.4 Installatie van het ingesloten bestand Gemalto_Middleware_Ubuntu_32bit_7.0.0-b08.deb

- Dubbelklik op het bestand Gemalto_Middleware_Ubuntu_32bit_7.0.0-b08.deb.
- Klik op "Installeren".



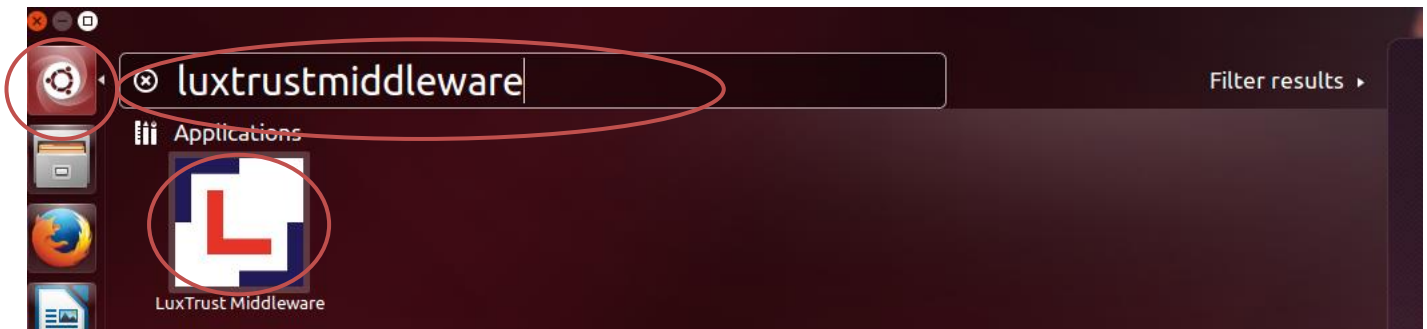
I.5 Installeer het ingesloten bestand luxtrust-middleware-1.0.0.deb:

- Dubbelklik op het bestand luxtrust-middleware-1.0.0.deb.
- Klik op "Installeren".



I.6 Zoeken naar een smartcard / signing stick

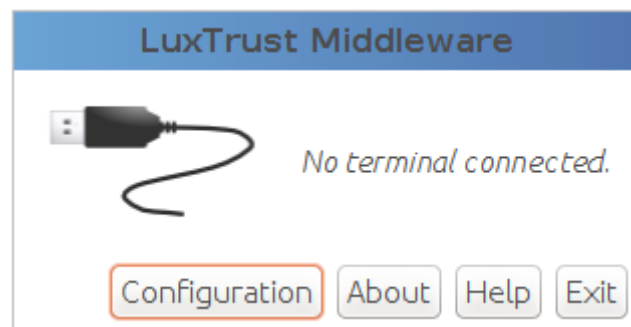
- Klik op de Home-knop. 
- Tik luxtrustmiddleware in het zoekveld.
- Dubbelklik op het pictogram LuxTrust middleware. 




- Klik op het symbool  in de Ubuntu taakbalk om de LuxTrust middleware te starten.



- Er is nog geen LuxTrust smartcard of signing stick aangesloten op de computer ("Geen terminal aangesloten").



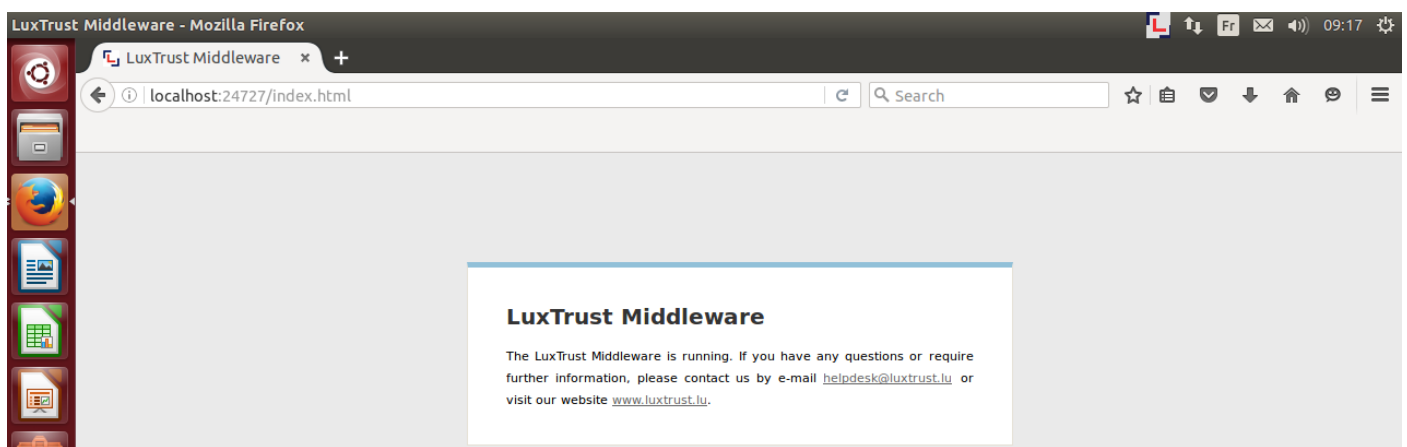
- Stop uw LuxTrust smartcard in de kaartlezer of uw signing stick in de USB-poort van uw computer.
- Klik daarna op het symbool  in de taakbalk om de LuxTrust middleware te starten.





- Controleer of de LuxTrust middleware actief is door in uw internetbrowser het volgende in te tikken:

<http://localhost:24727/index.html>




I.7 Foutlogboeken / foutopsporing

Indien er zich fouten voordoen, stuur ons dan het bestand "ChipGateway.log" via e-mail naar helpdesk@luxtrust.lu .

Stuur ons het bestand: /home/\$users/.luxtrust/logs/ChipGateway.log .

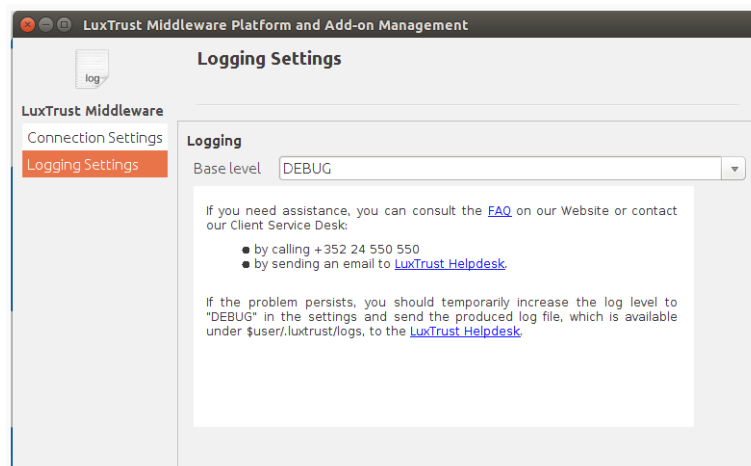
→ Het bestandspad is afhankelijk van uw sessie / aanmelding (\$users). Dus pas het pad daaraan aan!

I.8 Configuratie van het debug rapport (Debugging report)

Klik op het symbool  in de Ubuntu taakbalk om de LuxTrust middleware te starten en daarna op de « Configuratie » knop.




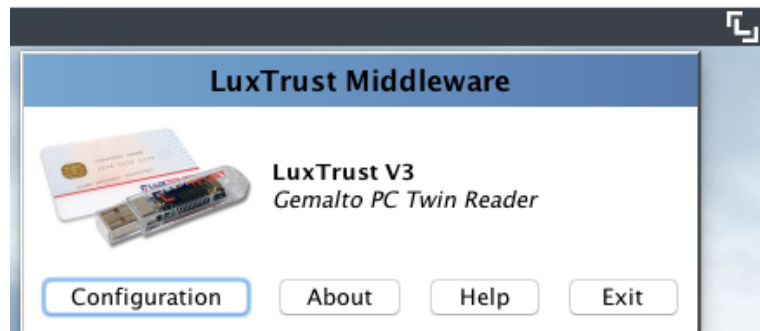
Selecteer “Logging Settings” door erop te klikken.



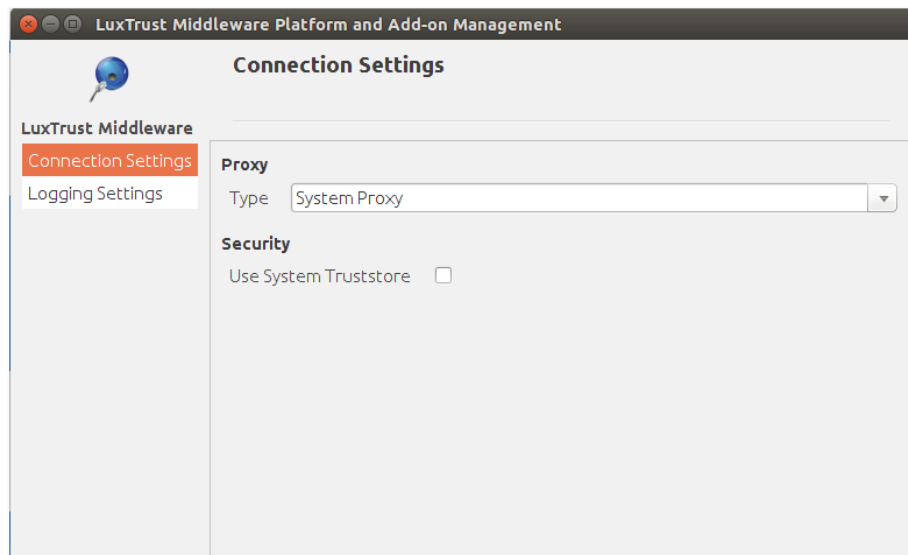
In de “ Logging Settings “ kunt u het niveau van de informatie die u in het rapport wilt krijgen selecteren. Klik rechts op de zwarte pijl en kies dan « DEBUG ». Herhaal de procedure om een nieuw rapport te genereren.

I.9 Configuratie van de Proxy

Klik op het symbool  in de Ubuntu taakbalk om de LuxTrust middleware te starten en daarna op de « Configuratie » knop.



Selecteer vervolgens het menu « Connection Settings » om de Proxy te configureren.



Door op de zwarte pijl aan de rechterkant te klikken vindt u een overzicht van de verschillende opties om de proxy in overeenstemming met uw interne configuratie te zetten. Als u hulp nodig hebt, neem dan contact op met uw eigen IT-afdeling.