



Anleitung zur Installation der LuxTrust Middleware unter Ubuntu 14.04 LTS 32bit und 64bit

v0.3

28/11/2016

Deutsch

Verzichtserklärung

Dieses Dokument kann nicht im Ganzen oder in Teilen wiederhergestellt werden ohne die vorherige ausdrückliche schriftliche Zustimmung von LuxTrust SA. Urheberrechte Dritte können für Teile dieser Dokumentation existieren. LuxTrust SA übernimmt keine Haftung für irgendwelche direkten, indirekten, besonderen, Neben-oder Folgeschäden materielle oder sonstige Schäden in irgendeiner Weise im Zusammenhang mit oder aus der Ausübung aller Ratschläge in diesem Dokument. Dieses Dokument wird "als keine" Vorschrift im Hinblick auf die Eignung für einen bestimmten Zweck oder Anwendbarkeit gemacht. Durch die Verwendung dieses Dokuments erklären Sie sich, es auf eigenes Risiko zu verwenden und es versteht sich, dass dieses Dokument nicht ohne Einschränkungen zur Verfügung gestellt wird.

I.1 Bedingungen

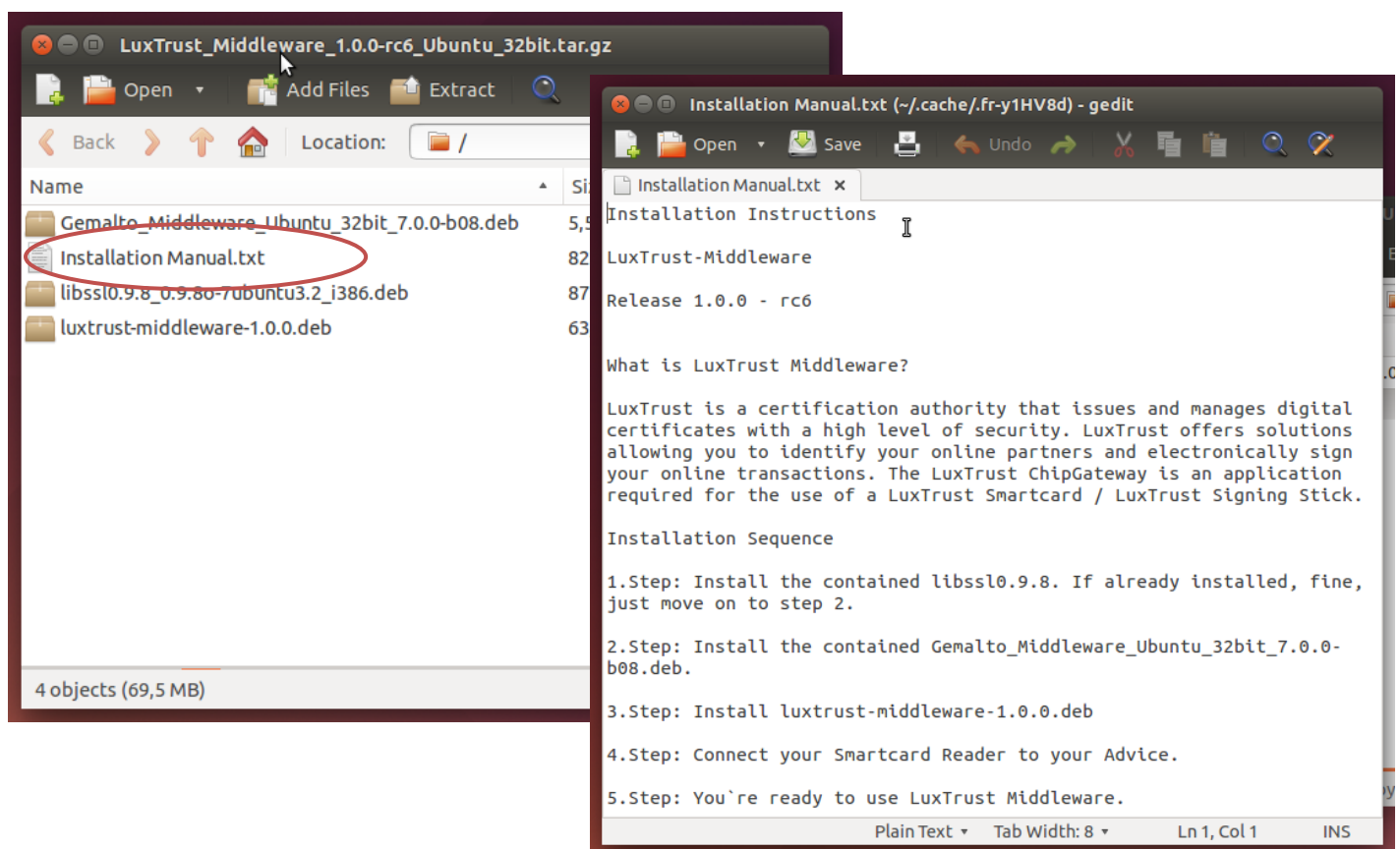
Um die LuxTrust Middleware benutzen zu können, müssen folgende Systemanforderungen erfüllt sein:

- Ubuntu 14.04 LTS 32bit oder 64bit

Weitere Informationen finden Sie unter: https://www.luxtrust.lu/de/product_page/240

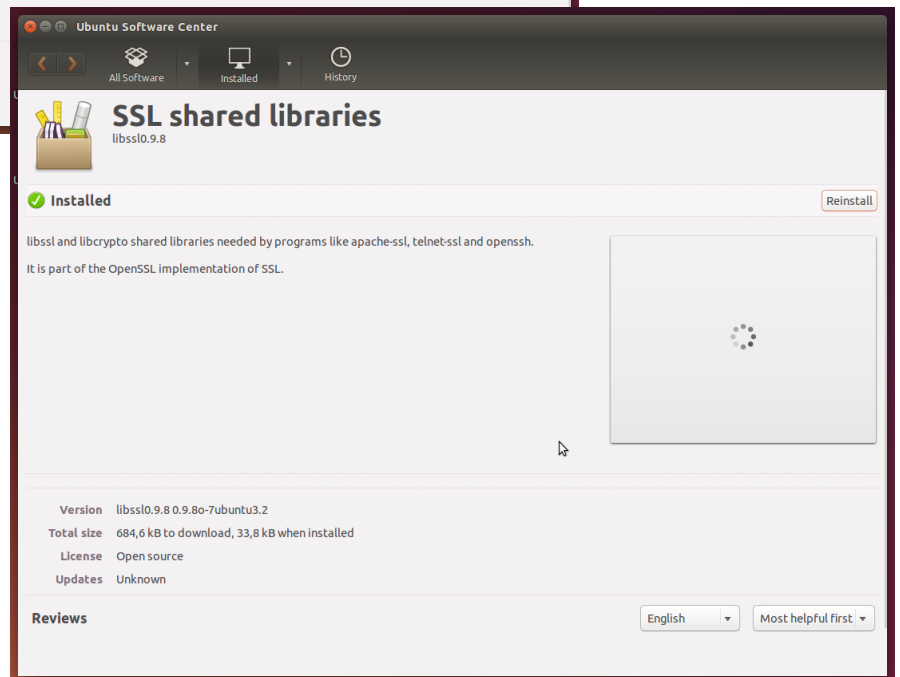
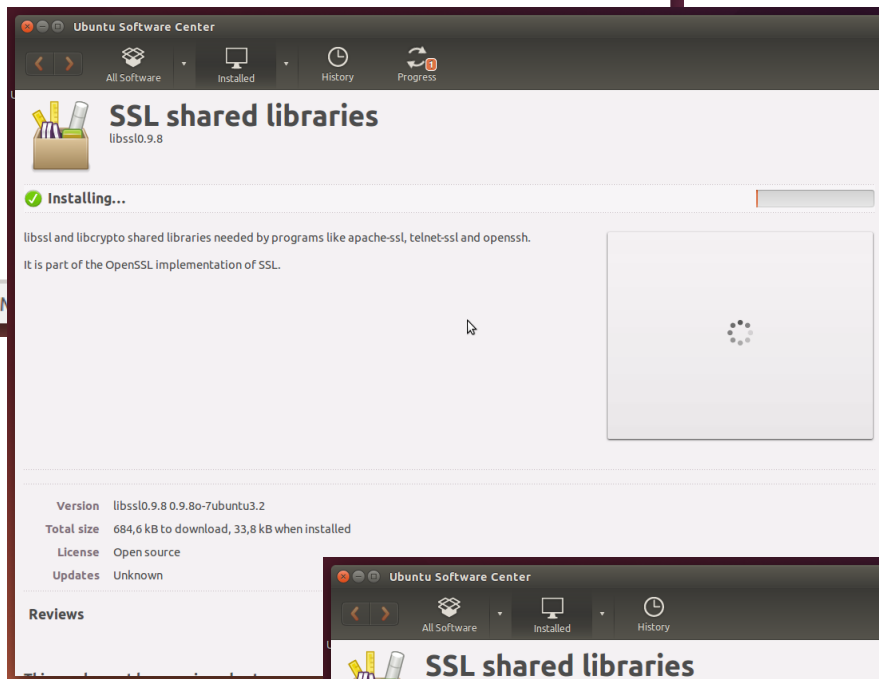
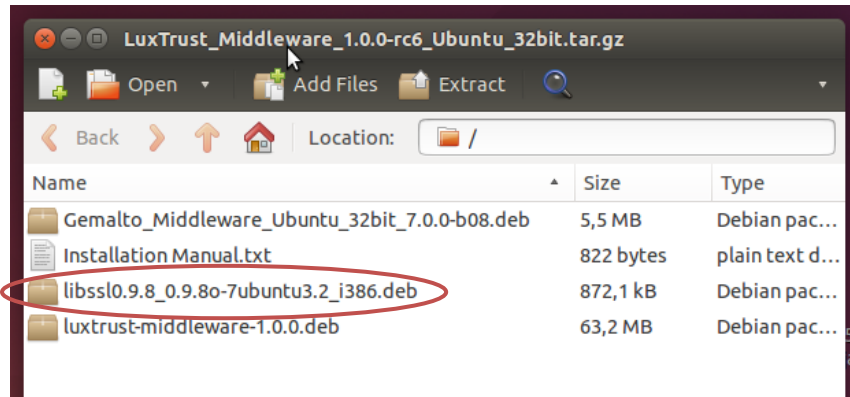
I.2 Download der LuxTrust Middleware

- Downloaden Sie die LuxTrust Middleware von **drivers.luxtrust.lu**.
- Installieren Sie dann das Package abhängig von Ihrem Betriebssystem. Die LuxTrust Middleware ist in 2 Packages erhältlich: **x86** und **x64**:
 - Klicken Sie auf „unzip“, um die Datei zu entpacken oder belassen Sie die Datei, wie sie ist
 - Für weitere Installationsdetails lesen Sie bitte die Datei "Installation Manual.txt".



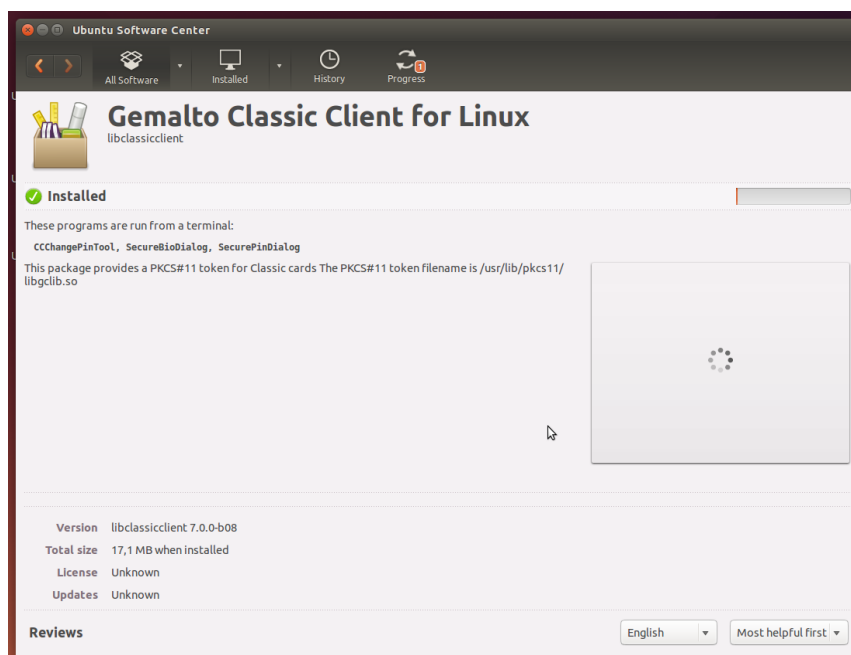
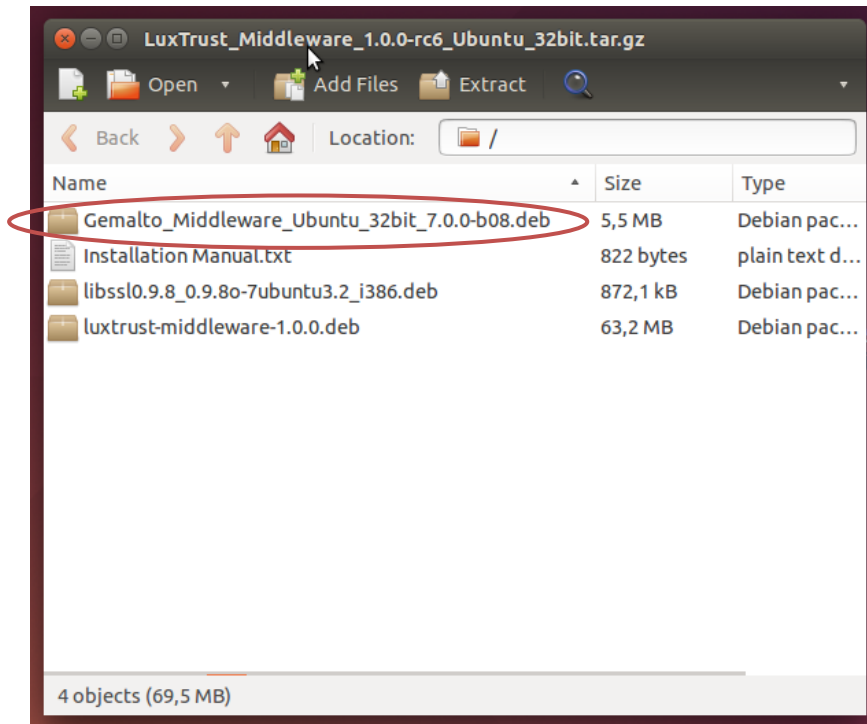
I.3 Installation der enthaltenen Datei libssl0.9.8

- Doppelklicken Sie auf die Datei **libssl0.9.8.xxxx.deb**
- Klicken Sie auf “Install”



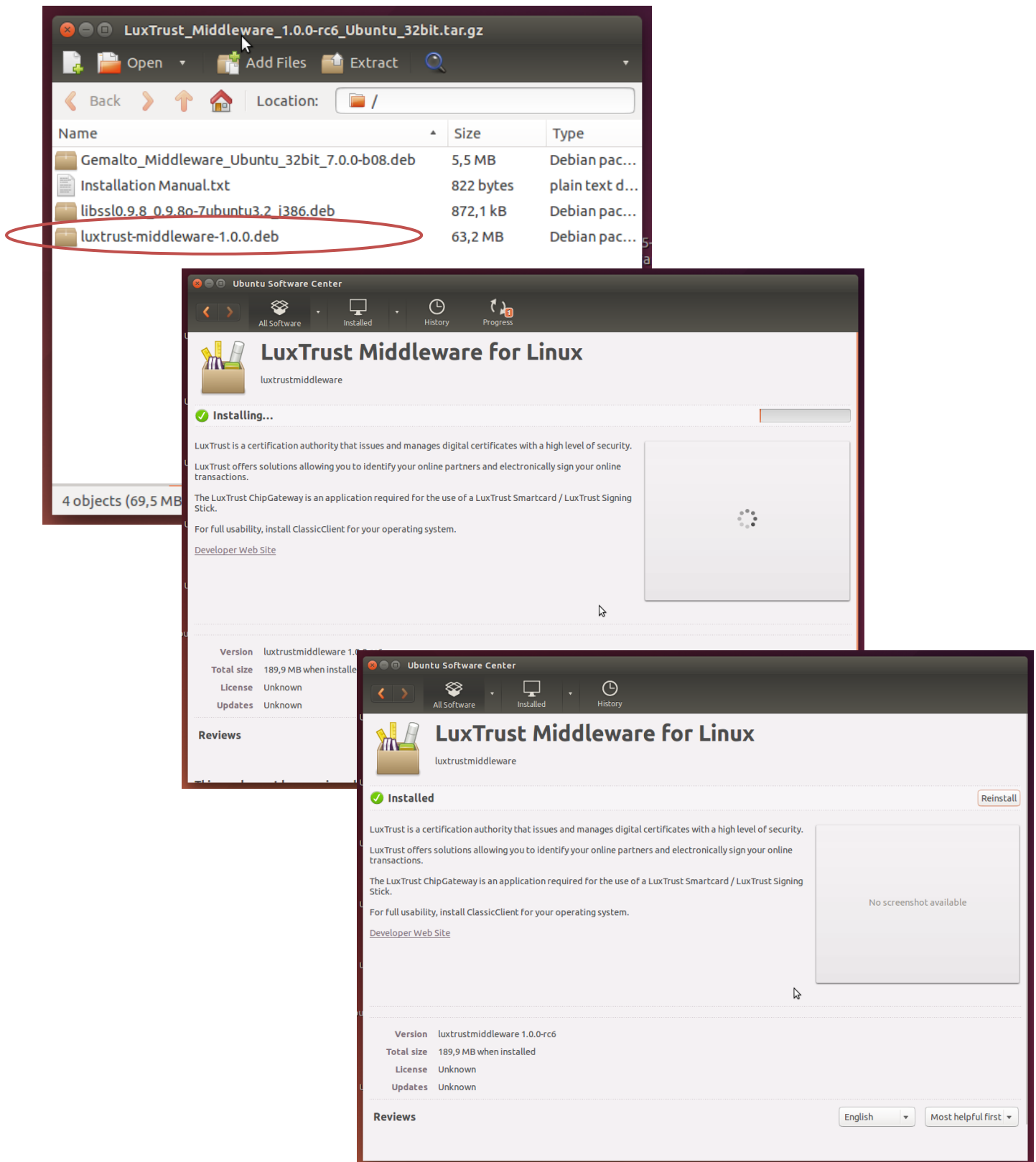
I.4 Installation der enthaltenen Datei Gemalto_Middleware_Ubuntu_32bit_7.0.0-b08.deb

- Doppelklicken Sie auf die Datei **Gemalto_Middleware_Ubuntu_32bit_7.0.0-b08.deb**
- Klicken Sie auf “Install”





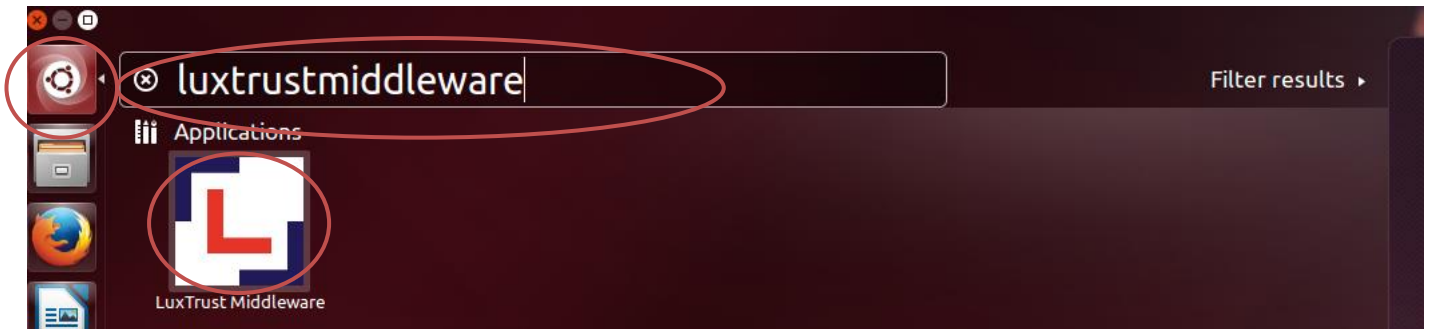
I.5 Installation der enthaltenen Datei luxtrust-middleware-1.0.0.deb:


- Doppelklicken Sie auf die Datei **luxtrust-middleware-1.0.0.deb**
- Klicken Sie auf “Install”



I.6 Erkennen der Smartcard / des Signing Sticks

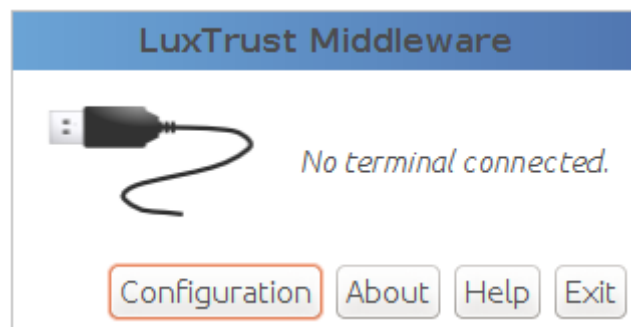
- Klicken Sie auf den Home Button. 
- Tippen Sie **luxtrustmiddleware** in das Suchfeld ein.
- Doppelklicken Sie auf das LuxTrust Middleware-Icon. 




- Klicken Sie auf das Symbol  in der Ubuntu-Task Bar, um die LuxTrust Middleware zu starten.



- Bis jetzt wurde noch keine LuxTrust Smartcard oder Signing Stick mit dem Computer verbunden ("No terminal connected.").



- Geben Sie Ihre LuxTrust Smartcard in das Kartenlesegerät oder Ihren Signing Stick in den USB-Port Ihres Computers ein.
- Klicken Sie dann auf das Symbol  in der Task Bar, um die LuxTrust Middleware zu starten.

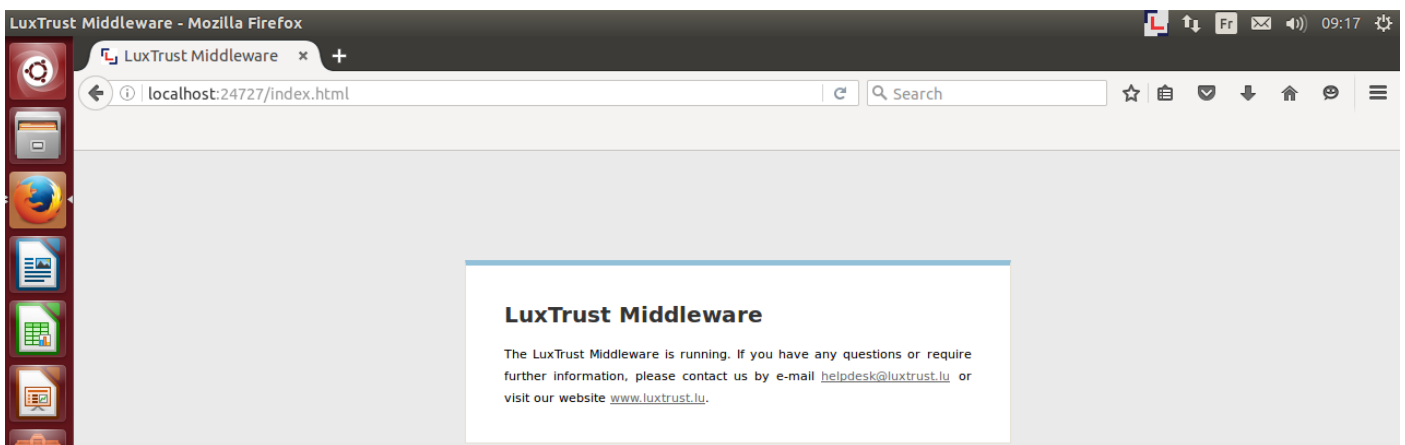




I.7 Überprüfen der Middleware

- Überprüfen Sie ob die LuxTrust Middleware läuft, indem Sie folgende Adresse in Ihren Browser eingeben:

<http://localhost:24727/index.html>




I.8 Fehler logs / debugging

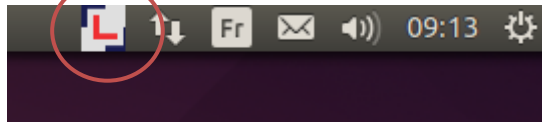
Wenn Fehler auftreten, senden Sie uns bitte die Datei **“ChipGateway.log”** per Email an: helpdesk@luxtrust.lu.

Bitte übermitteln Sie uns die Datei, zu finden unter: `/home/$users/.luxtrust/logs/ChipGateway.log`

- Dieser Pfad hängt von Ihrer Session/ Ihrem Login (\$users) ab. Passen Sie den Pfad dementsprechend an!

I.9 Einstellung des Debug Rapport (Debugging report)

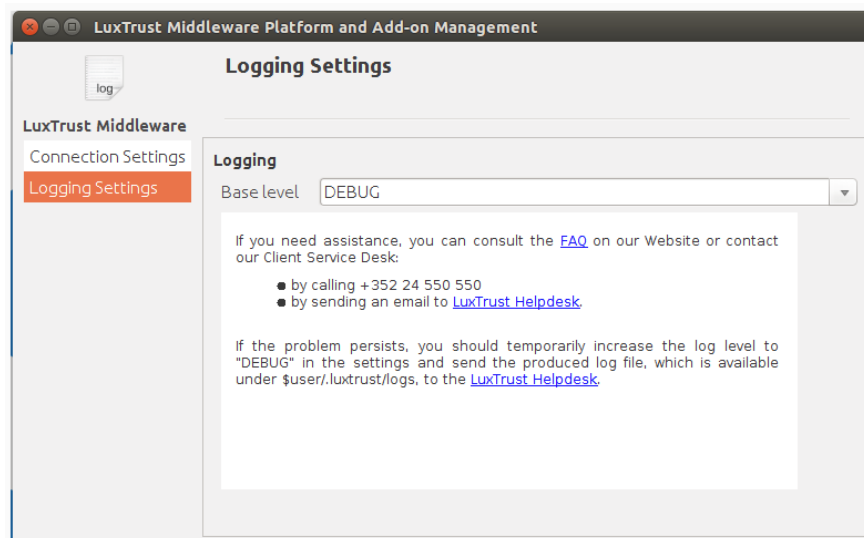
- Klicken Sie dann auf das Symbol  in der Task Bar, um die LuxTrust Middleware zu starten.



Klicken Sie mit der linken Maustaste auf „Configuration“ in der LuxTrust Middleware:



Wählen Sie “Logging Settings” aus



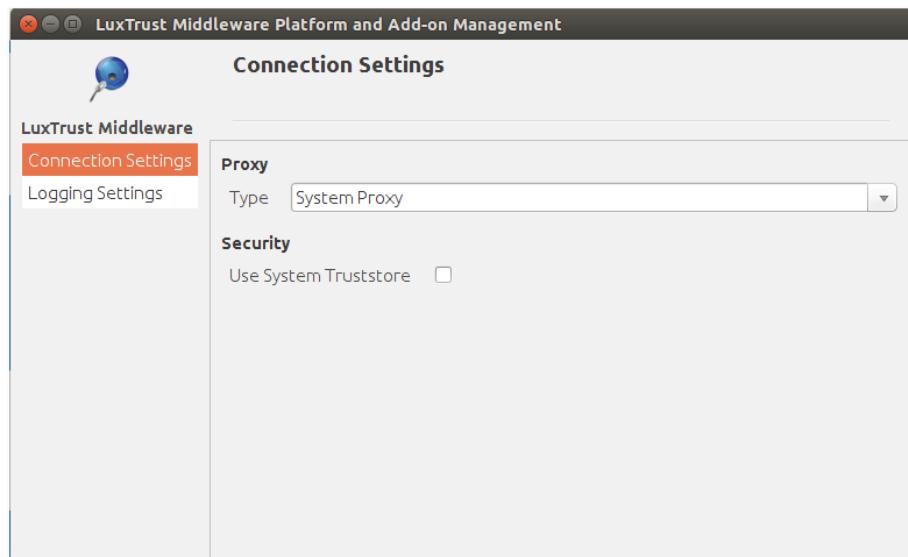
Im Menu “Logging Settings” klicken rechts auf den rechten Pfeil und wählen Sie dann “Debug” aus und starten Sie den Vorgang erneut um eine detailliertere Log Datei zu erhalten.

I.10 Einstellung des Proxys

Klicken Sie mit der linken Maustaste auf „Configuration“ in der LuxTrust Middleware:



Wählen Sie dann das Menu « Connection Settings » aus, um den Proxy Server einzustellen.



Klicken Sie dann auf den schwarzen Pfeil rechts am Bildrand und wählen Sie die Einstellung aus, die Sie benötigen. Bei weiteren Fragen, wenden Sie sich bitte an Ihre IT Abteilung.